

# Zelená kniha



**Lesy i pro příští  
generace**



# Lesy máme vypůjčené od našich předků. Předejme je v co nejlepším stavu také našim potomkům!

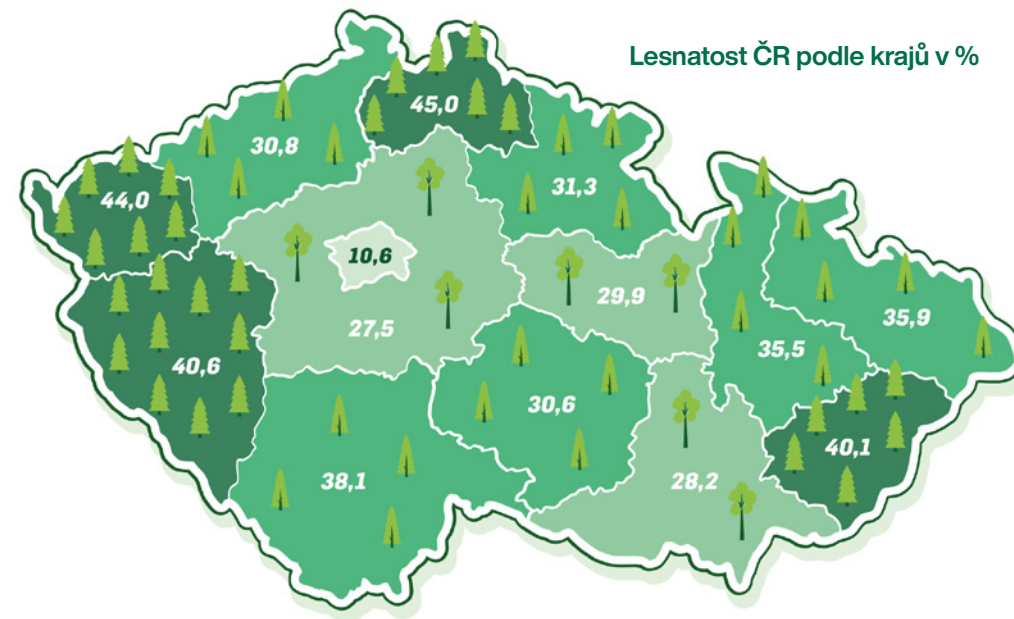


Třetinu rozlohy České republiky zaujímají lesy. Polovina z této rozlohy není ve vlastnictví státu, ale patří soukromým vlastníkům, obcím či církvím. Tito nestátní vlastníci lesů se sdružují v organizaci SVOL, která tak zastupuje velmi významnou část lesního hospodářství v ČR.

Oblast lesního hospodářství aktuálně prochází, zejména v souvislosti s klimatickou změnou, složitým obdobím. Více než kdy dříve je třeba dlouhodobě plánovat a jasně stanovit směr, kterým se má péče o lesy ubírat. S tím souvisí i změny v přístupu státu, v oblasti legislativy i financování. A jsme přesvědčeni, že právě hlas nestátních vlastníků lesů by měl být tím klíčovým, kterému bude naslouchat vláda a ti, kdo rozhodují o legislativních a ekonomických opatřeních ovlivňujících budoucnost lesů v ČR.

Zelená kniha: Lesy i pro příští generace nastiňuje základní témata, priority a vize směřování našich lesů, o jejichž pochopení a podporu žádají nestátní vlastníci lesů vedení státu i širokou veřejnost.

Druhým cílem Zelené knihy je vyvrátit některé předsudky a vžitá mýty, které mohou být se soukromým, popř. obecním či církevním vlastnictvím lesů spojovány. Není se například třeba bát toho, že bychom chtěli omezovat vstup veřejnosti do lesů. Nejsme ani zastánci smrkových či jiných monokultur, jak je nám někdy mylně podsouváno. Podporujeme trvale udržitelné hospodaření, druhovou pestrost lesů, pracujeme na adaptaci lesů na klimatickou změnu, využíváme přirozenou obnovu lesů a chceme i v hospodářském lese zachovat všechny funkce lesa. Tedy i ty tzv. mimoprodukční funkce, které pro nás nejsou zdrojem příjmů, ale naopak nákladů. Důležitá je pro nás v péči o les vyváženost všech tří pilířů – ekologického, ekonomického a sociálního. Lesy máme vypůjčené od našich předků a našim bytostným zájmem zůstává předat je v co možná nejlepším stavu našim potomkům.



## 01 | Udržme třetinu Česka zalesněnou

Česko se v porovnání s ostatními středoevropskými zeměmi může pyšnit jednou z nejvyšších lesnatostí. V současné chvíli tuzemské lesy pokrývají 2 670 000 hektarů – od lužních poloh až po horské oblasti, což znamená více než třetinu našeho území. Jejich rozloha navíc roste, a to jak díky umělému zalesňování, tak přirozené obnově na plochách méně využívaných nebo nevhodných pro zemědělství.

Lesy jsou našim přírodním bohatstvím. Čerpáme z nich energii během procházek s rodinou i cenný materiál v podobě dřeva. Závisí na nich navíc nespočet dalších odvětví – od stavebnictví přes nábytkáře až po papírny.

Jako nestátní vlastníci, kteří se starají o téměř polovinu veškerých tuzemských lesů, jsme odhodláni udělat maximum pro jejich zachování pro další generace. Naším cílem je les druhově pestřejší, více rozrůzněný a odolnější, který bude zároveň schopen nadále udržitelně produkovat potřebné dřevo. Pracujeme proto například na zvyšování podílu listnatých dřevin a naší domácí jedle – tedy dřevin, které by měly být schopné lépe čelit změnám v souvislosti s oteplováním klimatu.

### Co je třeba?

- ✚ Udržet lesy minimálně na třetině rozlohy ČR.
- ✚ Vytvářet podmínky pro udržení lesnatosti i v době klimatických změn.
- ✚ Podpora a pomoc vlastníkům lesů – legislativní i finanční.
- ✚ Zavést dlouhodobě udržitelný systém financování lesního hospodářství s ohledem na jeho strategický význam, mimo jiné formou příspěvků a plateb za ekosystémové služby lesa a finančních kompenzací na zmírnění dopadů klimatické změny.
- ✚ Zachovat tržní princip financování lesního hospodářství – tržby z prodeje dříví, štěpky apod. musí i nadále zůstat hlavním zdrojem příjmů vlastníků lesa.



## 02 Zvyšujeme druhovou pestrost českých lesů

Navzdory rozšířenému mýtu nestátní majitelé lesů v žádném případě netouží po rozsáhlých monokulturách smrků nebo borovic. SVOL naopak maximálně podporuje zvyšování druhové pestrosti lesů a zároveň s tím i trvale udržitelnou produkci obnovitelné suroviny.

Lesy ve střední Evropě čím dál více trpí měnícími se podmínkami prostředí, extrémními výkyvy počasí a vyššími teplotami. Právě rozmanitost, včetně vysazování listnatých stromů a naší domácí jedle, prospívá ekosystému a pomáhá čelit změnám klimatu. Diverzita, jak se rozmanitost odborně nazývá, je totiž vnímána jako míra stability ekosystému. V diverzním systému prochází krizí jednotlivé jeho části, ale celek zůstává funkční. Pestré lesy jsou tak mimo jiné schopné lépe odolávat suchu, extrémním teplotám i kůrovci.

Nestátní vlastníci lesů pro zvyšování pestrosti už nyní dělají vše, co je v jejich silách. Aby ale mohli efektivně reagovat, musí k tomu dostat časový prostor. Nová pravidla tak nemohou být

zaváděna ze dne na den, a to nejen kvůli kapacitám jednotlivých majitelů, ale především z důvodu dlouhého produkčního cyklu hospodaření v lesích. Mýtní (zralý) věk jednotlivých dřevin je různý, u dubu přibližně 120 let, u smrku či borovice 80 let.

Stát by měl zároveň respektovat zkušenosti lesníků a fakt, že právě oni nejlépe znají danou lokalitu. Je zapotřebí, aby i Evropská unie ve svých plánech a strategiích, které se týkají lesnictví, důsledně dbala na to, že udržení či obnovy přírodní rovnováhy v krajině lze dosáhnout jen za účasti vlastníků a správců lesních pozemků. Cestou není striktní nařizování konkrétní skladby dřevin či způsobu hospodaření, ale motivace a spolupráce s vlastníky lesů.

Podstatnou část vlastníků lesů v České republice za poslední roky ekonomicky výrazně oslabil kůrovcová kalamita. Ačkoli mají snahu lesy co nejrychleji a nej kvalitněji obnovovat, bez adekvátní finanční podpory od státu to nebude možné.

### Co je třeba?

- ✚ Aby byl posun směrem k větší stabilitě lesů realizovatelný, je třeba rychlost změn přizpůsobit rychlosti vývoje lesů a možnostem vlastníků.
- ✚ Bránit lokální rozhodování a respektování místních specifik u nařízení na druhovou pestrost.
- ✚ Zajistit finanční podporu nestátním majitelům pro zvyšování diverzity lesů.



## 03 Zachovejme volnou přístupnost lesů

České lesy nám všem slouží k procházkám, ke sportování, sbírání plodin i jako zdroj klidu a energie. Je ale důležité si uvědomit, že to není samozřejmost. Zdaleka ne všude ve světě jsou nestátní lesy volně přístupné, a to včetně řady okolních zemí!

Téměř polovina tuzemských lesů je nestátních, mají svého konkrétního vlastníka – fyzickou či právnickou osobu. Vlastníci lesů vynakládají na péči o les velké úsilí i finanční prostředky. Zajišťují například ořez suchých větví či kácení nebezpečných stromů, aby nikoho nezranily, a samozřejmě také udržují lesní cesty nebo zajišťují úklid odpadků po návštěvnicích.

Rekreaci považujeme za důležitou funkci lesů, volnou přístupnost lesů chceme zachovat a denně pracujeme na tom, aby byly naše lesy pro návštěvníky příjemné a hlavně bezpečné. Na oplátku si ale vlastníci zaslouží respekt a možnost zvolit si způsob hospodaření na svém majetku. Nechme proto vlastníky a jejich lesníky svobodně pracovat a při návštěvě lesa myslíme na ohleduplnost ke

stromům, k ostatním rostlinám a lesní zvěři. Zároveň je potřeba ze strany státu vlastníkům zmíněné náklady na zajištění této důležité funkce lesa alespoň částečně kompenzovat, a to v podobě systematické podpory.



**Denně pracujeme na tom, aby byly naše lesy pro návštěvníky příjemné a bezpečné.**

### Co je třeba?

- ✚ Udržet lesy přístupné široké veřejnosti.
- ✚ Posilovat pozici majitelů lesů a informovat veřejnost o skutečnosti, že každý les někomu patří a potřebuje aktivní péči.
- ✚ Kompenzovat vlastníkům lesů mimoprodukční funkce lesa.



## 04 | Dívejme se daleko dopředu

Péče o les je dlouhodobý cyklus a probíhající klimatická změna ještě znásobuje její důležitost. Mění se podmínky jsou hrozbou, ale současně také výzvou.

Je třeba mít na paměti, že všechny funkce lesa by měly být v rovnováze, a to nejen v daný okamžik, ale právě i v dlouhodobém horizontu. Pouze trvale udržitelné hospodaření v lesích nám i do budoucna zajistí jak dostatek dřeva, obnovitelné suroviny šetrné k životnímu prostředí, tak i poskytování ostatních mimoprodukčních funkcí lesů. Podpoříme tak zároveň klimatickou, vodochrannou a půdoochrannou funkci celé krajiny.

Za plnění těchto funkcí lesa je přímo zodpovědný jeho vlastník, a proto musí mít i možnost svobodně rozhodovat o optimálním způsobu hospodaření. Právě on les díky dlouholetým zkušenostem zná nejlépe, včetně jeho specifík a unikátních potřeb. Jsme přesvědčeni, že v současné kritické

době nemůžeme úpravy v lesnických přístupech dělat překotně a neuváženě, jak navrhuje například nová Lesnická strategie EU, a to kvůli dlouhému životnímu cyklu lesů, ale i nemožnosti efektivně nastavit univerzální pravidla pro všechny lesy bez ohledu na místní podmínky. Změny naopak musí vycházet z dobré praxe, vědy a výzkumu.



**Potřeby lesa  
zná nejlépe jeho  
vlastník.**

### Co je třeba?

- ✦ Podporovat zodpovědné a trvale udržitelné hospodaření, a to pozitivní motivací, nikoli plošnými nařízeními a sankcemi.
- ✦ Ponechat volbu optimálního způsobu hospodaření v maximální možné míře na rozhodnutí vlastníka.

## 05 | Poučme se a některé věci změníme

Změna klimatu přináší řadu negativních dopadů, jako je sucho, půdní eroze, oteplování krajiny, ale i kůrovcová kalamita. Zdravé lesy přirozeně pomáhají tyto negativní jevy omezovat a lesníci dělají vše, co je v jejich silách, aby k tomu vytvořili co nejlepší podmínky. Zejména sázejí vhodné kombinace dřevin, podporují přirozenou obnovu, používají jemnější způsoby hospodaření, minimalizují velikost holých sečí (průměrná výměra se pohybuje okolo 0,35 ha), obnovují lesní tůňky atd.

Kůrovcová kalamita však vlastníky lesů finančně výrazně oslabila do té míry, že někteří přišli na mnoho let (40–50 let do prvních probírek)

o zdroj příjmů a tím i o prostředky na budoucí obnovu a výchovu lesa. O příspěvky na tyto nezbytné činnosti musí každý rok znovu bojovat, neboť zde chybí dlouhodobá systematická podpora ze strany státu. Tím je ohroženo plnění všech ekologických a sociálních funkcí lesů v budoucnu.

Jsme přesvědčeni, že efektivně čelit klimatickým změnám můžeme jen tehdy, pokud se nám podaří docílit vhodné kombinace přirozené a umělé obnovy lesa a provádět následnou výchovu smíšených lesních porostů podle zásad dobré praxe. K tomu ale nutně potřebujeme podporu státu.

### Co je třeba?

- ✦ Zajistit vhodnou kombinaci přirozené a umělé obnovy lesa.
- ✦ Provádět následnou výchovu lesa podle zásad dobré praxe.
- ✦ Tyto změny musí být dostatečně podpořeny ze strany státu, a to jak finančně, tak vhodnou legislativou.
- ✦ Zajištění kompenzací na zmírnění dopadů kalamit – založení státního lesního kalamitního fondu jako finanční rezervy pro obnovu lesů.



## 06 Zjednodušíme vlastníkům péči o les

O konkurenceschopnosti českých lesních majetků na evropském trhu rozhoduje mimo jiné i míra omezení lesního hospodaření, a to jak ve zvláště chráněných územích, tak zejména v lesích hospodářských.

Každý hospodář ví nejlépe, co jeho hospodářství potřebuje. V případě lesnictví ale majitelům bohužel často brání velká míra byrokracie a omezení, a to například nemožnost regulovat stavy spárkaté zvěře, která likviduje nově vysazené stromky. Existuje navíc obrovské množství drobných vlastníků, kteří by mohli dosáhnout výrazně větší efektivity hospodaření či likvidace škod po kůrovci, pokud by se mohli sdružovat a sdílet náklady na hospodaření.

Současný stav to ale neumožňuje. Dalším příkladem je i nově vznikající Lesnická strategie EU, která v dobré víře akcentuje jen ekologický pilíř hospodaření v lese a nedává prostor pro vhodné vyvážení všech funkcí lesa dle lokálních specifik. Vlastníci lesů v konkrétním státě ale potřebují sami rozhodovat, co je v daném lesním porostu potřeba udělat.

Aby měli tuzemští majitelé lesů dostatek prostoru se o své lesy dobře starat, je potřeba posílit jejich konkurenceschopnost. To znamená snížit míru omezení hospodaření na nezbytně nutnou úroveň, zjednodušit lesnickou legislativu a snížit administrativní zátěž.

### Co je třeba?

- ✦ Snižovat míru omezení hospodaření.
- ✦ Zjednodušit legislativu.
- ✦ Snížit administrativní náročnost.
- ✦ Uspadnit vlastníkům drobných lesních majetků péči o les a podporovat jejich sdružování.
- ✦ Oddělit státní správu lesů od samosprávy.
- ✦ Bránit princip lokálního rozhodování o hospodaření v českých lesích.
- ✦ Nastavit vhodné podmínky pro transparentní arondace v Česku s ohledem na zlepšení efektivity hospodaření.



**MINISTERSTVO  
LESNICTVÍ A LESŮ  
ČESKÉ REPUBLIKY**

## 07 Přiznejme lesům důležitost, která jim náleží

Lesy v Česku pokrývají více než třetinu území a mají nedořaditelný ekonomický i společenský význam. Ačkoli tvoří důležitou součást naší ekonomiky i kultury, význam lesního hospodářství je ze strany státu opomíjen. Rozdíl je dobře patrný například ve srovnání se zemědělstvím, které má vlastní ministerstvo a násobně vyšší rozpočet než lesnictví.

Jsme přesvědčeni, že si lesy a jejich majitelé zaslouží více pozornosti i podpory. Navrhujeme proto několik změn. První z nich je oddělení státní správy lesů od samosprávy a vytvoření samostatných lesních úřadů. Stát by měl směřem k nestátním vlastníkům vystoupit z mocenské role, kdy využívá primárně zákazy a sankce, a volit formu pozitivní motivace, například formou poradenství a podpory.

Dále jsme přesvědčeni, že si obor zaslouží samostatné ministerstvo hájící zájmy lesního hos-

podářství. Odstranila by se tím zároveň současná dvojkolejnost státní správy lesů podřízené dvěma různými ministerstvům.



**Lesy si  
zaslouží vlastní  
ministerstvo.**

### Co je třeba?

- ✦ Na úrovni státní správy přikládat mnohem větší váhu problematice lesního hospodářství.
- ✦ Zrušit duplicitní výkon pravomocí ČIŽP, MŽP a MZe směrem k lesům.
- ✦ Provést organizační změny, včetně vytvoření samostatných lesních úřadů.
- ✦ Provést legislativní změny formou novelizace lesního zákona.
- ✦ Změny financování k plnému pokrytí nákladů funkční státní správy lesů a myslivosti.
- ✦ Samostatné ministerstvo hájící zájmy lesního hospodářství



## 08 Moudře hospodařme a vyhněme se extrémům

Lesy naší krajinu pokrývaly od pradávna a jsou to právě lesní ekosystémy, které jsou naší přírodě nejbližší. Osvícení majitelé a lesníci byli iniciátory ochrany nejzachovalejších zbytků původních lesů již od poloviny 19. století. Počet vyhlášených zvláště chráněných území ale později začal strmě růst až na současných více než 36 procent lesní půdy. Paradoxně se začaly objevovat zákazy lesnických činností na ochranu druhů i v lokalitách, které právě díky hospodaření v lesích vznikly. Je potřeba přistupovat k vyhlášení zvláště chráněných území individuálně a pouze tam, kde to objektivně dává smysl, nikoli paušálně na základě kvót na konkrétní podíl chráněných území.

Jak dokazují výzkumy, aktivní hospodaření v lesích na principu udržitelnosti vede k rozmanitost-

ti druhů a naplňování mimoprodukčních funkcí lesa, například v oblasti klimatu nebo vodohospodářství. Jsme proto přesvědčeni, že cestou pro zachování biodiverzity v lesích je určitá míra ochrany území, ale při zachování všech forem využívání, které se v lesním hospodářství během staletí vyvinuly.

Aktivní správa navíc umožňuje i další funkce lesa. Poskytuje také výdělek pracovníkům v lesnictví a spřízněných oborech, jako jsou nábytkáři nebo stavebníci. Bezzásahovost v lesích přináší mnoho problémů. Nese s sebou zákaz vstupu do takových lesů kvůli popadaným stromům a nebezpečí úrazu, zvýšené riziko požárů, ale i ohrožení sousedních lesních majetků hmyzími škůdci. Bezzásahové lesy samozřejmě ani negenerují žádnou ekonomickou hodnotu.

### Co je třeba?

- 🚩 Bezzásahovost ponechat pouze v lokalitách, kde to dává smysl.
- 🚩 Nenařizovat plošně procenta bezzásahových území.
- 🚩 Mít na paměti, že bezzásahové území je problém nejen pro vlastníky, ale i jejich sousedy a návštěvníky lesa.

# Jak dokazují výzkumy, aktivní hospodaření v lesích na principu udržitelnosti vede k rozmanitosti druhů a naplňování mimoprodukčních funkcí lesa.





## 09 | Pečujeme o rovnováhu všech funkcí lesa

České lesy byly po staletí využívány především jako zdroj dřeva. Tuto funkci plní dodnes – zásoba dříví na jednom hektaru lesa v tuzemsku je v současné době 266 m<sup>3</sup>. Z ročního přírůstu kolem 8 m<sup>3</sup> se navíc do nedávna vytěžilo jen 6,59 m<sup>3</sup>, zásoba dříví v našich lesích se tedy postupně zvyšovala. Tento pozitivní trend ale narušily dopady klimatické změny.

Už od druhé poloviny 20. století nabývají na významu i jiné benefity lesa, například funkce půdoochranné, vodohospodářské, klimatické, ochrany ovzduší či funkce zdravotní a rekreační. Tyto funkce lesa jsou pro dnešní společnost velmi důležité, ale jejich poskytování s sebou nese náklady. Pro jejich zajištění je třeba ze strany vlastníků lesů a jejich správců mnohé udělat, často na úkor výnosu. Příkladem může být nutnost používání speciálních pracovních postupů a technik, opravy cest nebo nutnost provádět práce v lese jen mimo turistickou sezonu.

Lesníci tak vytrvale hledají cesty a způsoby, jak udržet rovnováhu mezi třemi hlavními pilíři

– ekologickým, ekonomickým a sociálním. Aby bylo možné tuto rovnováhu dlouhodobě udržet, je třeba vlastníkům lesů zajišťování mimiprodukčních funkcí lesa kompenzovat.



**Lesy mají funkci klimatickou, půdoochrannou i rekreační.**

### Co je třeba?

- 🌿 Usilovat o dlouhodobě udržitelný rozvoj.
- 🌿 Pečovat o rovnováhu všech funkcí lesa.
- 🌿 Zavést platbu za ekosystémové služby lesa.



## 10 | Važme si dřeva

Dřevo je lidmi využíváno odedávna. Už v prehistorických dobách sloužilo jako zdroj tepla a stalo se jedním z prvních materiálů, se kterým se člověk naučil pracovat.

I když dřevo patří mezi stavební materiály, které provázejí lidstvo už od pradávna, radí se v poslední době zároveň mezi moderní materiály a jeho obliba v současném stavebnictví neustále roste. Je to dáno jednak výjimečnými fyzikálními vlastnostmi dřeva a jeho snadným zpracováním, ale klíčový je i fakt, že jde o jednu z mála opravdu trvale obnovitelných surovin, která umožňuje navrhovat i uhlíkově neutrální budovy. Lidé se tak vrací k dřevostavbám, v oblibě je také dřevěný nábytek.

Podmínky v České republice umožňují pěstovat bohatou škálu druhů stromů, které jsou cenným zdrojem nejen pro stavebnictví, ale i pro nábytkářství či výrobu špičkových hudebních nástrojů. Další využití dřeva je samozřejmě i v papírnách a dřevo je stále oblíbeným palivem i zdrojem

energie. Naše lesy nám umí nabídnout od měkkého dřeva borovic a smrků až po velmi tvrdé dřevo dubu či buku. Každý druh dřeva je vhodný na něco jiného a v souhrnu se jedná o cenné a navíc obnovitelné bohatství, které je důležitým pilířem našeho hospodářství.

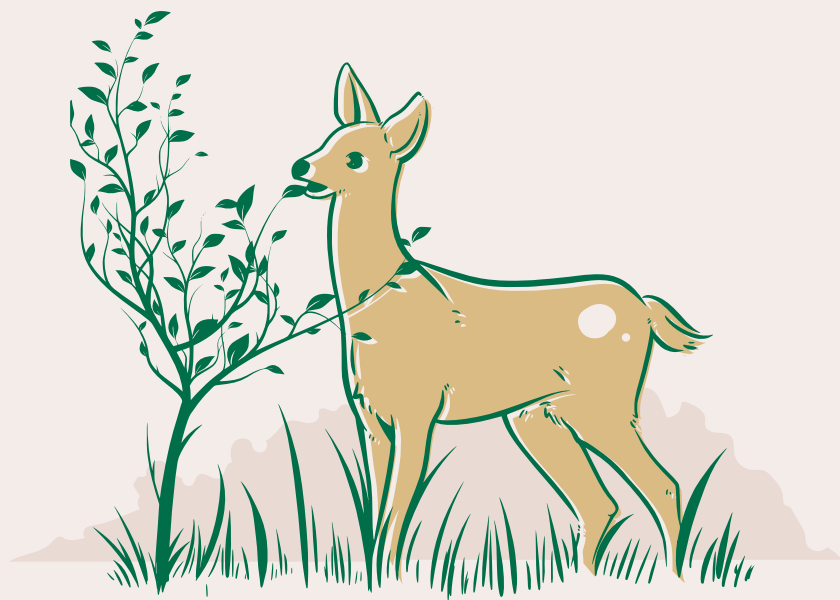
Aby tomu ale tak mohlo být, musí se lesům dostávat správné péče. V dnešní době se věnuje mnoho úsilí hledání nových, moderních, ekologických či obnovitelných zdrojů a materiálů. Zapomíná se však na to, že jeden ideální materiál a obnovitelný zdroj zde máme, pokrývá dokonce třetinu naší republiky, ale podpora státu pro jeho dlouhodobé zachování v čase negativních vlivů klimatických změn je velmi malá, pomalá a nesystematická.

Přestože je produkce dřeva primární funkcí hospodářského lesa a hlavním zdrojem jeho financování, je třeba dodat, že v rukou pečlivých lesníků zůstává samozřejmě i v rovnováze a symbióze s jeho dalšími funkcemi.

### Co je třeba?

- 🌿 Podporovat důležité odvětví lesnictví.
- 🌿 Nechat vlastníky dělat svoji práci (když jim les nebude prosperovat, přestane fungovat jako celek).
- 🌿 Zajistit finanční kompenzace na zmírnění dopadů kalamit – založit státní lesní kalamitní fond jako finanční rezervu pro obnovu lesů pro případy kalamit.





# 11

## Držme stavy zvěře pod kontrolou

Kůrovcová kalamita napáchala na českých lesích nedozírné škody. Zalesňování vzniklých holin je mimořádně náročný a odpovědný úkol a závisí na něm budoucnost lesů pro příští generace. Úsilí lesníků ale naráží na velkou komplikaci. Tou je přemnožená spárkatá zvěř.

V současné úpravě myslivecké legislativy jsou bohužel velmi potlačena vlastnická práva majitelů honebních pozemků. Ačkoli většina lidí vnímá les a myslivost jako dvě spojené nádoby, myslivost je v současnosti od zemědělského a lesnického hospodaření oddělena. Minimální velikost honitby je 500 hektarů, a tak majitelé menších lesních celků mají velice omezenou možnost rozhodovat o tom, jak bude myslivost na jejich pozemcích provozována. Uživatelé honiteb ale nejsou nuceni myslivecky

hospodařit s ohledem na zemědělské a lesnické hospodaření a státní správa nemá k ovlivňování mysliveckého hospodaření vhodně nastavené pravomoci.

Právě hospodaření se zvěří podle stávající legislativy a způsob obhospodařování velkých zemědělských celků je jednou z příčin vymizení drobné zvěře, jejíž stavy trvale klesají od 70. let minulého století, a přemnožení zvěře spárkaté. Škody, které pak přemnožená zvěř způsobuje, jsou v zemědělství vyčísleny na několik miliard korun ročně. Škody v lesích a nutné náklady na jejich ochranu dosahují podobné výše. Náklady dopadají na vlastníky lesů a ještě více komplikují, někdy až znemožňují, potřebnou obnovu po kůrovcové kalamitě.

### Co je třeba?

- ✦ Snižit vysoké stavy spárkaté zvěře.
- ✦ Plán chovu a lovu zvěře odvozovat od skutečné míry škod na lesních ekosystémech.
- ✦ Zvýšit ochranu práv vlastníků honebních pozemků.
- ✦ Snižit minimální velikost honitby na 250 hektarů.



# 12

## Mysleme na to, že lesy poskytují lidem obživu

Ačkoli lesnictví na první pohled může působit jako izolovaný obor, ve skutečnosti je na něj navázáno nespočet dalších oblastí a tvoří důležitou součást naší ekonomiky. Navazující obory zaměstnávají velké množství lidí, jako jsou pracovníci v papírnách, nábytkáři, těžaři, stavebníci či truhláři, s jejichž prací se setkáváme každý den.

Lesnictví je proto potřebné přikládat adekvátní pozornost a vnímat situaci v nejširších souvislostech, protože jakékoli změny mají výrazný vliv i na další oblasti ekonomiky. Už jen SVOL má přes 1 300 členů – od nejmenších rodinných hospodářství až po vlastníky rozsáhlejších majetků. Na ty jsou pak navázány desetitisíce dalších dodava-

telů či odběratelů i my všichni jako koncoví uživatelé produktů či výrobků ze dřeva. I proto si obor zaslouží podporu zákonodárců a dalších politiků. Úpravy se totiž propíší jak do fungování velkých společností, tak do činnosti menších firem včetně těch rodinných.

Lesy se významně podílí i na zaměstnanosti v regionech. V rámci podpory pracovních příležitostí na venkově proto navrhuje upravit zákon o zadávání veřejných zakázek ke zjednodušení zadávání lesnických činností, aby bylo možné více využívat lokální pracovní síly. Současný systém totiž vytlačuje z trhu drobné živnostníky.

### Co je třeba?

- ✦ Podporovat majitele lesa jako významné zaměstnavatele.
- ✦ Považovat i do budoucna soukromé vlastnictví za pilíř sociálně-tržního hospodářství.
- ✦ Upravit zákon o zadávání veřejných zakázek, který nezohledňuje specifika práce se živou přírodou.
- ✦ Podpořit využití dřeva jako ekologické, obnovitelné suroviny v rámci veřejných zakázek (stavby veřejných budov a jejich vybavení).



# 13

## Zachovejme ekosystémové služby lesů

Lesy jsou s životem lidí na našem území spjaté od pradávna. Jejich přínos ale zdaleka neznamená jen dřevo. Lidské společnosti i celé krajiny naopak přinášejí nespočet dalších ekosystémových služeb, které lesníci svou péčí zachovávají.

Díky lesům se nám lépe dýchá. Lesy příznivě ovlivňují klima, a to nejen v daném místě, ale i globálně. Vyrovňávají teplotní rozdíly v krajině, produkují kyslík a čistí vzduch. Jak to ale lesy dělají? Za vším stojí fotosyntéza a výdej vody povrchem listů a jehlic. Jeden hektar lesa tak naše životní prostředí obohatí až o 10 tun kyslíku za rok! Navíc vycistí 5 000 m<sup>3</sup> vody a převede do vodní páry 3 500 MWh sluneční energie.

Dokud navíc strom roste, absorbuje za denního světla více CO<sub>2</sub>, než v noci vyloučí. Jak

strom stárne, začne naopak větší množství CO<sub>2</sub> uvolňovat. Když se rozpadne, téměř veškerý nahromaděný uhlík se vrátí do atmosféry. Čistě z klimatického hlediska je proto lepší dřevo využívat.

Díky lesům se nám také lépe dýchá. Vděláme za to ohromné ploše listů a jehlic na stromech. Na nich se zachycují nečistoty ze vzduchu a následně jsou smývány deštěm na zem. Jeden hektar lesa zachytí 20–60 tun prachových částic.

Snad nejdůležitějším pro klima krajiny i celé planety je schopnost rostlin získávat vodu z půdy a průduchy v listech či jehlicích ji uvolňovat do ovzduší. Strom tak během letních dnů své okolí ve dne chladí a v noci ohřívá. Proto má v boji proti dopadům klimatických změn takový význam zvýšení lesnatosti. A to především v méně lesnatých

oblastech a městech, kde stromy zásadně snižují teplotní extrémy.

### Lesy bojují proti suchu

Lesy pomáhají zlepšovat kvalitu a vydatnost vody z podzemních zdrojů a ochraňovat je před znečištěním. Upravovat vodu z podzemního zdroje v lesích je proto až 20krát levnější než vyrábět pitnou vodu z povrchového zdroje v zemědělské krajině.

Lesní půda má vysokou vsakovací schopnost a působí jako obrovský rezervoár, který v období přebytku vláhy vodu zadržuje a v suchých obdobích ji uvolňuje. Vsakovací schopnost lesů má velký význam i v době intenzivních dešťů a povodní. Lesní půda totiž pojme až 9krát více vody než zemědělská půda obdělávaná současnými intenzivními postupy.

Lesní porosty dokážou pozitivně ovlivňovat krajinu i čerpáním vody z půdy a jejím výdejem do ovzduší. Například za 24 hodin dokáže vzrostlý les odčerpat a odpařit až 5 milimetrů vody. To má velký význam v zamokřených lokalitách a na stanovištích s jejím přebytkem.

### Klid a odpočinek

Lesy jsou v Česku otevřené komukoli, ať už jsou státní, nebo ne. Jeden obyvatel les za rok navštíví průměrně 21krát. Mnohde na světě, včetně některých evropských zemí, tomu ale tak zdaleka není – vlastnické právo je totiž stavěno nad možnost lidí vstupu do lesů.

Řada nestátních vlastníků navíc vychází návštěvníkům vstříc, a to budováním cyklostezek, singltreků, stezek pro jízdu na koni, parkovišť, odpočívadel či úprav vyhlídkových míst. To pro ně znamená práci i náklady nad rámec běžného hospodaření v lese.

Návštěvníci jim přesto dokážou pěkně zavařit. Vysoký počet lidí během sezony totiž s sebou nese poničenou flóru i rušení zvěře, která kvůli stresu působí ještě větší škody na lesních kulturách. Poškozené stromky jsou pak méně odolné proti infekcím, hmyzím škůdcům, hlodavcům i větrným kalamitám. Každý návštěvník lesa by si proto měl uvědomit, že je zde na návštěvě, a tomu přizpůsobit i své chování.

### Co je třeba?

- 🌿 Podporovat trvale udržitelné hospodaření v lesích.
- 🌿 Změnit legislativu s vazbou na lesy – přiblížit ji současným úrovním poznání.
- 🌿 Ctit soukromé vlastnictví.
- 🌿 Zavést platby za ekosystémové služby.

### Lesy nám dávají houby i ovoce

Češi jsou národem vášnivých houbařů. Houbaři zde 67 procent lidí a například v roce 2020 si Češi z lesů odnesli bezplatně houby v hodnotě 4,2 miliardy korun. Holdujeme navíc i borůvkám, malinám, ostružinám a lesním jahodám. Přestože většina návštěvníků k lesu i jeho plodinám přistupuje s respektem, neplatí to tak bohužel u všech.

Ačkoli lesní zákon sběr hub a ostatních lesních plodů povoluje pouze pro vlastní potřebu, někteří „podnikavci“ do lesů pořádají „nájezdy“ a plodiny si odnášejí po desítkách kilogramů. To znamená nejen porušení zákona, ale především velké riziko pro les.

Nebezpečím je poškozování rostlin a mladých porostů sešlapáváním, lámáním větví a ničným oplocením. Při intenzivních sběrech je porušováno také podhoubí hub, je ušlapáván povrch lesní půdy i porosty borůvků, maliníků či jahod. Kromě poškozování nárostů i vysazených stromků také často brání řady zaparkovaných vozů lesníkům a jejich technice v průjezdu či odvozu dříví.

### Zásobárna biodiverzity

Neukáznění návštěvníci zároveň ohrožují jeden z největších přínosů, které lesy pro přírodu představují – jsou útočištěm pro nespočet druhů fauny i flóry. Ohrožují tak nesmírně cennou zásobárnu biodiverzity, a tím i rovnováhu v ekosystému i krajině.

### Lesy chrání půdu

Lesy mají v neposlední řadě význam půdoochranný, který je cenný zejména na svazích a v horách. Stromy zde nejen omezují povrchový odtok vody, ale brání i sesuvu lavin. Dřeviny zároveň svými kořenovými systémy zpevňují povrch půdy a opadem zakrývají její svrchní vrstvy, čímž zabraňují jejímu splavování.

Jsou to zároveň právě lesy, které zabraňují odnosu jemných částic půdy větrem. Stromy rostoucí přímo v břehové hraně a její těsné blízkosti zase svými kořeny velice účinně zpevňují břehy a zabraňují jejich narušování proudem vodního toku.

Les také příznivě ovlivňuje proces samotné tvorby půdy, a to mimo jiné hromaděním opadu a jeho rozkladem. Lesníci se i z tohoto důvodu zasazují o přeměnu smrkových monokultur na smíšené porosty, které na půdotvorné procesy působí ještě příznivěji. Za ochranu této i všech ostatních ekosystémových služeb lesů si zaslouží vděk a podporu státu.



[www.svol.cz](http://www.svol.cz)