

# VLASTNÍTE KOUSEK LESA?

Pro majitele lesů do 50 ha

Vlastnictví lesa s sebou kromě výhod s vlastnictvím spojených přináší majiteli lesa i celou řadu povinností daných zejména zákonem o lesích<sup>1</sup>. K nejdůležitějším z nich patří obnova porostů na vytěžených plochách, ochrana lesa, péče o kultury a následná výchova mladých lesních porostů (prořezávky a probírky), včasné zpracování nahodilých těžeb (kalamity, kůrovec, souše) a dodržování zákonných ustanovení při těžbě dříví.

Hospodaření v lesích je vlastník lesa povinen zajišťovat v součinnosti s odborným lesním hospodářem (OLH), kterého ustanovuje pro katastr každé obce příslušný orgán státní správy lesů (většinou odbor ŽP) obecního úřadu s rozšířenou působností. V tomto případě platí činnost OLH stát. Pokud si vlastník lesa vybere OLH sám, jeho činnost hradí sám.





## Obnova porostů

Které holiny zalesňovat? Povinnost zalesnění vzniká vlastníkovu lesa zpravidla tehdy, vznikne-li holina větší než 4 ary. Úmyslnou těžbou může vzniknout holina do velikosti 1 ha. Holina musí být zalesněna do dvou let od jejího vzniku. Menší plochy než 4 ary je možné zalesňovat také, zejména pokud se jedná o malé souvislé plochy v mladých porostech do 20-30 let, kdy díky nižší výšce okolního porostu nejsou tyto plošky ještě tolik zastíněny a kde je předpoklad, že nově vysazené sazenice mohou během následujících let vyrovnat svým růstem výšku starších částí porostu. Na tyto malé plochy se používají zejména dřeviny, které snášejí zastínění. Bližší podrobnosti o volbě dřeviny poskytne vlastníkovu lesa jeho OLH.

## Přirozená obnova

Pravděpodobně nejvhodnější, i když ne vždy využitelný způsob obnovy lesa je přirozená obnova, kdy se za vhodných podmínek objevuje přirozené zmlazení, tedy mladé sazenice stromků rostoucí zpravidla ze semen pod matečným porostem nebo vedle něj.

Jen málokdy vzniká přirozená obnova zcela bez zásahu vlastníka, zpravidla je nutné jeho spolupůsobení spočívající v postupném snižování počtu stromů v porostu tak, aby na půdu pod stromy dopadalo více světla. Často je nutno půdu pro vznik přirozené obnovy připravovat buď mechanicky (nakopáním, různými zraňovači), nebo chemicky pomocí herbicidů (např. Roundup Biaktiv, Garlon New, Fusilade Forte, Dominator). Zejména na bohatších a živných stanovištích je nutné zbavit půdu buřeně (trávy, dvouděložné rostliny) a případně i vrstvy humusu (hrabanky, opadu), aby se semena lesních dřevin dostala až na minerální půdu a mohla zdárně vyklíčit.

Dalšími faktory, které rozhodují o vzniku přirozené obnovy, jsou nedostatek semen lesních dřevin, protože většina lesních dřevin neprodí každoročně, a nedostatek srážek - zejména v jarním období klíčení semen. Jarní přísušky, v posledních letech snad stále častější, dokáží prakticky zlikvidovat slibně se rozvíjející nálety semenáčků. Mnohdy tím přijde vniveč i práce vlastníka, který předem připravoval podmínky pro vznik přirozené obnovy.

Přirozené zmlazení má celou řadu výhod proti zalesnění umělému, vzniklé porosty jsou od svého vzniku přizpůsobeny danému stanovišti, kořenový systém není poškozen při přesazování ze školky do porostu, vyvíjí se proto bez přerušení a bez rizika jeho infekce houbovými chorobami. Zpravidla bývá i levnější, nutno však počítat s náročnějšími a dražšími výchovnými zásahy.

## Obnova umělá

Volba správného druhu dřeviny pro zalesňování je jedním z rozhodujících faktorů úspěchu. Vysázíme-li na dané stanoviště nevhodnou dřevinu, může být tato výsadba předem odsouzena k zániku. Mnohé napoví posouzení lesních porostů v okolí zalesňovaného pozemku. Pokud se zamýšlená dřevina vyskytuje v bezprostředním okolí, je v dobrém zdravotním stavu a tvoří přímé kvalitní kmeny, asi její volbu neuděláme chybu. V každém případě by měl volbu dřeviny při zalesňování posoudit OLH.

I když zalesňovat lze jakoukoli plochu v lese, nelze doporučit zalesnění velmi malých ploch nebo úzkých pruhů. Tyto plochy jsou zpravidla zastíněny a pro značnou kořenovou i korunovou konkurenci je zalesnění těchto ploch málokdy úspěšné. Stejnou chybou je i vysazování stromků na holinách příliš ke krajům ploch až pod koruny stromů sousedního porostu. Sazenice by se měly vysazovat pouze mimo obvod korun sousedních stromů, minimálně 2-3 m od nejbližších kmenů.

Na některých částech lesních porostů bývá zalesnění mimořádně obtížné, jedná se o lokality např. zamokřené,

skalnaté, výsušné s jižní až jihozápadní expozicí, mrazové polohy apod. Bez dobré místní znalosti takovýchto lokalit je obtížné poradit způsob zalesnění či opatření, která povedou k úspěchu a odrůstání kultur na těchto plochách. Vždy je třeba zjistit příčinu nezdarů, nezbytná je spolupráce s OLH. Opatření nemusí být příliš složitá, vždy však zalesnění těchto ploch vyžaduje značné množství práce, času a nákladů navíc proti běžným lokalitám.

## Kde obstarat vhodný sadební materiál?

Nejčastější možností je nákup sadebního materiálu v lesních školkách, které jsou na produkci sazenic lesních dřevin zaměřeny. Při nákupu sazenic je třeba dbát na jejich kvalitu, zejména je nutno věnovat pozornost stavu kořenového systému, který by měl být dostatečně vyvinutý a bohatý, stále vlhký, nezaschlý. Pokud zaschne jemné kořenové vlášení nebo sazenice má jen silné kořeny bez vlášení, je lepší se takovému nákupu vyhnout. Ceny prostokořených sazenic běžných druhů se ve školkách pohybují od 3 do 10 Kč. Tzv. poloodrostky a odrostky, tedy sazenice vyšší a vyspělejší, stojí od 10 do 25 Kč za kus. Sazenice obalované v kontejnerech mohou být ještě dražší.

Další možností, jak získat sazenice lesních dřevin, je tzv. vyzvednutí sazenic z náletu např. v sousedním porostu (ne v sousedově porostu!). Pokud se vhodné sazenice nacházejí jen v porostu, který je v majetku jiného vlastníka, je nutný jeho předchozí souhlas nebo dohoda s ním. Sazenice se vyrýpnou i s balem zeminy, okamžitě se přenesou do připravené jamky na zalesňované ploše a přimáčkne se zemina. Pokud se tato výsadba provede kvalitně, téměř nebyvají ztráty (neujmuté sazenice), sazenice jsou přizpůsobeny dané lokalitě i klimatu. Jako veškeré zalesnění se i tento postup provádí buď včas na jaře před rašením sazenic, nebo na podzim po opadu listů. Podzimní zalesnění může být stejně úspěšné jako jarní, nicméně poměrně krátká doba od opadu listů do zámrazu značně zkracuje dobu, po kterou se dá na podzim výsadba nebo přesazování provádět.

Manipulace se sazenicemi je alfou a omegou úspěchu při zalesňování. Pro snížení ztrát na sazenicích po výsadbě by měla být tato doba co nejkratší. V praxi se zvláště v suchších oblastech osvědčuje i tzv. zakalení sazenic, tedy namočení kořenů sazenic v řídkém blátě. V zemi se vykope jamka, po nalití vody, prokopání zeminy a promíchání se vytvoří bláto, které po namočení kořenů sazenic v něm ochrání při výsadbě jemné kořenové vlášení sazenic před rychlým vyschnutím a je pro sazenice i prvním zdrojem vody po zasazení.

Na zalesňování základními, ale zejména tzv. melioračními dřevinami lze od krajských úřadů získat příspěvek na úhradu nákladů. Které dřeviny jsou považovány za meliorační a zpevňující v dané SLT, je uvedeno ve vyhlášce MZe<sup>2</sup>. Obecně jsou za meliorační dřeviny považovány většinou listnaté dřeviny a jedle bělokorá.

## Spon sazenic

Při určování, jak budou jednotlivé sazenice při zalesňování od sebe vzdáleny, se vychází z počtu sazenic na hektar a ze způsobu přípravy půdy. Minimální počty sazenic jsou dány vyhláškou MZe<sup>3</sup> a pohybují se např. u buku mezi 8-9 tis. ks/ha, u dubu 8-10 tis. ks/ha, javoru, jasanu a lípy se vysazuje 6 tis. ks/ha, jedle bělokoré 5 tis. ks/ha, borovice 8-9 tis. ks/ha a smrku 3-4 tis. ks/ha, konkrétní informaci pro danou plochu poskytne opět OLH.

U ploch pouze vyklizených a dočištěných, bez provedené přípravy půdy lze zvolit stejnou vzdálenost řad jako vzdálenost sazenic v řadách (čtvercový spon), u ploch naraných nebo s jinak připravenou půdou v pruzích je nutno

brát v úvahu vzdálenost těchto pruhů. Vysazování v řadách a se stejným sponem není v lese samozřejmě povinností, lze volit i různý spon mezi sazenicemi na ploše, ale tento způsob výsadby ztěžuje a prodražuje následnou péči o sazenice a kulturu (ožínání, nátěr, prořezávky).

**Příklad výpočtu pro plánovaný počet sazenic např. 8.000ks/ha:**

*Při čtvercovém sponu se spon sazenic vypočte jako odmocnina podílu 10.000 m<sup>2</sup> (ha) a plánovaného počtu sazenic 8.000ks/ha ( $\sqrt{10.000 : 8.000} = 1,11$  m). Sazenice se vysazují ve čtvercovém sponu o straně čtverce 1,11 m.*

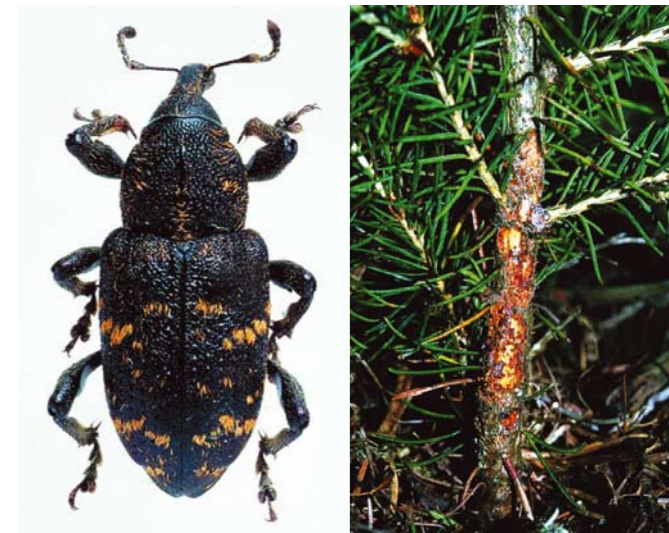
*Při vzdálenosti řad např. 150cm se spon sazenic vypočte jako podíl (10.000 : 8.000) : 1,50 = 0,83 m. Sazenice se pak sázejí v řadách o rozteči 1,50m, vzdálenost sazenic v řadách je 0,83 m.*

## Ochrana vysázených kultur

Výsadbou sazenic na obnovovanou nebo podsazovanou plochu zdaleka nekončí nutná péče vlastníka o vysazené sazenice. Nezbytná je následná ochrana těchto mladých kultur zejména proti zvěři a buřeni, u smrku a borovice pak i proti klikorohu borovému.

Nejúčinnější, ale také nejdražší ochranou proti zvěři je oplocení, dále je možné použít i různé typy individuální ochrany sazenic (tubusy, pletiva, kolíky), nebo sazenice chránit nátěrem repelenty (např. Aversol, Cervacol). Buřeň se většinou odstraňuje mechanicky ožínáním nebo ošlapáním, při dostatku opatrnosti a zkušeností lze použít i různé chemické prostředky (herbicidy).

Klikoroh borový je v mnoha oblastech významně rozšířený škůdce, příslušnou vyhláškou je zařazený dokonce jako škůdce kalamitní a opravdu dokáže ve vysázených kulturách způsobit výrazné ztráty a ekonomické škody. Sledování výskytu pomocí lapacích kůr, případně preventivní postřik krčků sazenic pomocí vhodného insekticidu bývá nezbytný (např. Vaztak).

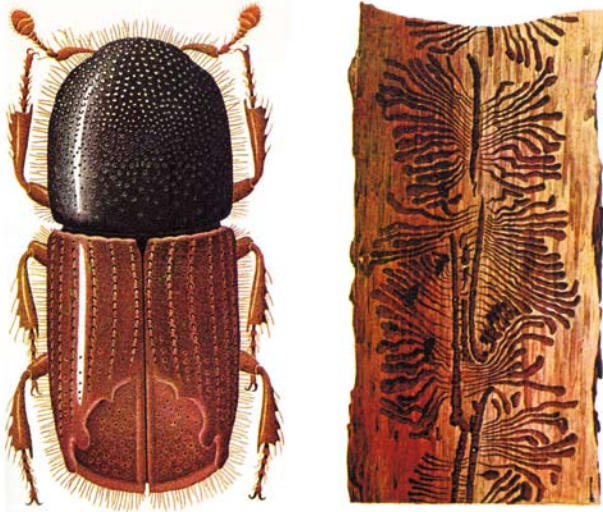


*Klikoroh borový.*

*Sazenice poškozená klikorohem borovým.*

## Ochrana lesa

Vlastník lesa je povinen předcházet a zabránit působení škodlivých činitelů na les, zjišťovat a evidovat výskyt a rozsah škodlivých činitelů, preventivně bránit vývoji, šíření a přemnožení škodlivých organismů, provádět preventivní opatření proti vzniku lesních požárů, činit bezodkladná opatření k odstranění a zmírnění následků větrných a sněhových kalamit, přemnožení škůdců, nebezpečí požárů, zvyšovat odolnost lesa a jeho stabilitu (úprava druhové skladby, postupy obnovy, výchova porostů atd.), hospodařit ve svém lese tak, aby nebyly jeho činností ohroženy lesy sousedních vlastníků, dbát, aby lesní porosty nebyly nepřiměřeně poškozovány zvěří a dodržovat další ustanovení § 32 zákona o lesích.



*Nejrozšířenějším škůdcem v českých lesích je lýkožrout smrkový, který dokáže při vhodných klimatických podmínkách a nečinnosti vlastníka lesa napáchat rozsáhlé hospodářské škody. Napadá dospělé smrkové porosty; jeho larvy se živí lýkem. Silně napadené stromy během několika týdnů usychají.*

### Prořezávky, první probírky

Po několika letech od úspěšného zalesnění a zajištění kultury, což je stav, kdy mladé stromky jsou již přizpůsobené stanovišti, odrostlé vlivu buřené a zvěře (většinou po dosažení výšky stromků 1,5-3 m), nastává čas, kdy je nutno vzhledem k růstu stromků redukovat počet jedinců na ploše.

Prořezávka je zásah do mladého porostu, při kterém je záměrně redukován počet jedinců na hektar s cílem uvolnit nadějně, zdravé a tvárné jedince a upravit druhové složení daného porostu, tzn. přiblížit se k druhovému složení, které vlastník předpokládá v mýtním věku porostu. Vyřezávají se ty druhy dřevin, které v budoucím porostu nechceme mít (náletové, plevelné).

Při výsadbě se na 1 ha vysazuje 2,5-10 tis. stromků podle dřeviny, zatímco v mýtném věku zbývá na 1 ha zhruba 300-500 stromů. Znamená to, že se v průběhu obmýti značná část vysazených stromů vykácí a odstraní z porostu ať již prořezávkou v mladém věku, později v probírkách, nebo při nahodilé těžbě.

První prořezávka se provádí zpravidla při výšce porostu 1,5-3 m, další prořezávky se pak dělají podle potřeby zhruba po 5-10 letech.

### Probírky

Probírky jsou rozlišovány podle věku porostu, kdy se zásah provádí, a to probírky do 40 let, které mají význam pro výchovu porostu, a probírky nad 40 let věku porostu, které jsou spíše již těžebním zásahem.

U prořezávek i probírek do 40 let je důležité neomezovat se při odstraňování stromů jen na tzv. podúroveň, ale zasahovat i v úrovni, tedy odstraňovat nevhodné stromy, které mají své koruny v úrovni korun většiny ostatních stromů. Chybou zejména u listnatých porostů je zaměřit se z obav ze znehodnocení porostu jen na stromy slabé tzv. podúrovňové.

Pro provedení správného výchovného zásahu jsou potřebné odborné znalosti a zkušenosti z dané oblasti, proto je vždy vhodnější přenechat vyznačování zejména probírek, ale i prořezávek OLH a provedení těchto prací firmě nebo pracovníkovi s potřebnými zkušenostmi.

Pro dosažení kvalitních porostů s dobrou zásobou dřevní hmoty a v dobrém zdravotním stavu je výchova porostů prořezávkami a probírkami nezbytná.

Naprostá většina krajských úřadů proto dosud poskytovala příspěvek i na tyto činnosti.

## Těžba mýtní a zpracování nahodilé těžby

Vlastník lesa je povinen přednostně provádět těžbu nahodilou, tedy zpracovávat nejprve zlomy, vývraty a souše tak, aby se předešlo vývinu, šíření a přemnožení škodlivých organismů (kůrovci a další škodlivý hmyz, patogenní houby). Pokud při zpracování nahodilé těžby má vzniknout souvislá holina o výměře větší než 0,20 ha, je vlastník povinen oznámit provádění takové těžby nahodilé alespoň 14 dnů předem orgánu státní správy lesů (OSSL).

Těžbu v lese, kde vlastník nepřevzal od OSSL lesní hospodářskou osnovu, lze provést jen se souhlasem OLH. Má-li těžba překročit 3 m<sup>3</sup>/ha, musí vlastník lesa i ten, kdo těžbu případně vlastníkovi provádí, předem písemně vyzoomět OSSL a doložit vyjádření OLH. Pokud OSSL do 30 dnů nesdělí vlastníkovi své stanovisko, může vlastník tuto těžbu provést.

Provádět těžbu mýtní úmyslnou (zjednodušeně řečeno těžba, při které vzniká holina) v lesních porostech mladších 80 let je zakázáno. Výjimku z tohoto zákazu může povolit OSSL.

Těžba i následné přibližování dříví musí být prováděny takovým způsobem, který minimalizuje negativní dopady na lesní ekosystém a nedochází přitom k nepřiměřenému poškození lesa a ostatních pozemků.

Nelze-li jinak, je vlastník lesa oprávněn v odůvodněných případech a na nezbytnou dobu, ve vhodné době a za náhradu užívat cizí pozemky k lesní dopravě. Podmínky užití je vlastník lesa povinen předem dohodnout s vlastníkem pozemku. Nedojde-li k dohodě, rozhodne OSSL.

Závěrem lze vlastníkům lesa doporučit, aby hospodařili ve svém lese v úzké součinnosti s OLH. Mělo by se jednat o odborníka, který nejen pomůže při provádění nejruznějších činností, zajistí jejich odborné a pro les nejvhodnější provedení, ale uchrání vlastníka svou znalostí zákona o lesích i souvisejících předpisů od nechtěných škod na lesních porostech i sankcí ze strany OSSL. OLH mívá rovněž aktuální přehled o možných příspěvcích na hospodaření v lesích a na žádosti potvrzuje, že údaje o provedených pracích souhlasí se skutečným stavem. Podrobnější informace o možnostech příspěvků na hospodaření v lesích získáte také na příslušném krajském úřadu.

<sup>1</sup>Zákon o lesích č. 289/1995 Sb.

<sup>2</sup>Vyhláška č. 83/1996 Sb., příloha č. 4

<sup>3</sup>Vyhláška č. 139/2004 Sb., příloha č. 6

Zpracoval Ing. Petr Jelínek a kol.

Vydalo:

Sdružení vlastníků obecních a soukromých lesů v ČR  
K Silu 1980, 393 01 Pelhřimov  
tel./fax: 565 324 203  
www.svol.cz, 2016,  
za finanční podpory Ministerstva zemědělství v rámci realizace projektu "Poznávej les všemi smysly III".

Náklad 1000 výtisků. Neprodejně.



MINISTERSTVO ZEMĚDĚLSTVÍ

